



Pariétaire



III. Wikipédia

Pariétaire

Le nom des plantes raconte des histoires, ainsi la pariétaire est nommée aussi vitriol (pour le nettoyage des vitres) ou casse-pierre (pour dissoudre les calculs).



Eglantine

Eglantine délicieuse

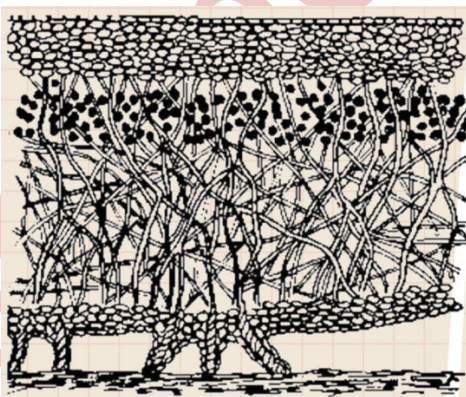
Les espèces du genre Rosa présentent plusieurs critères d'identification :

ce sont des tiges portant des aiguillons droits, arqués ou crochus,

les feuilles sont composées de 3 à 11 folioles dentées, présentant une stipule adhérente au pétiole,

les fleurs sont : grandes, blanches à roses ou rouges, odorantes, souvent solitaires

D'après la fiche FCPN « Eglantine délicieuse »



Coupe transversale d'un "thalle (fausse feuille) de lichen (WWW.FLEURSDETROTTOIRS.BRUSSELS)



Pfmphotostock



Les Affiches à Trouville – Raoul Dufy - 1906



Rue de Paris par temps de pluie (G. Caillebotte)



Street art végétal Carnet de poésie naturelle en milieu urbain - Marc Pouyet – éd. Plume De Carotte -2018



A tire d'aile

Rue de l' Arbalète s'envole une alouette.
Rue de la Clef jacassent deux perroquets.
Rue des Eaux, assemblée de moineaux.
Rue Bleue, un rouge-queue met tout en feu.
Rue de la Chapelle, ramage d'hirondelles.
Rue de l'Echelle chantent les merles.
Rue de la Fidélité, un couple de ramiers.
Rue Brise-Miche mésange niche
Haut sur la rue de la Lune.

Rolande Causse

J'ai vu une herbe folle
Quand j'ai su son nom
Je l'ai trouvé plus belle.

Hubert Reeves



MahnKloix, quartier Bel-Air, Poitiers



Loup y es-tu ? Paris 20



Le Long, Paris 20



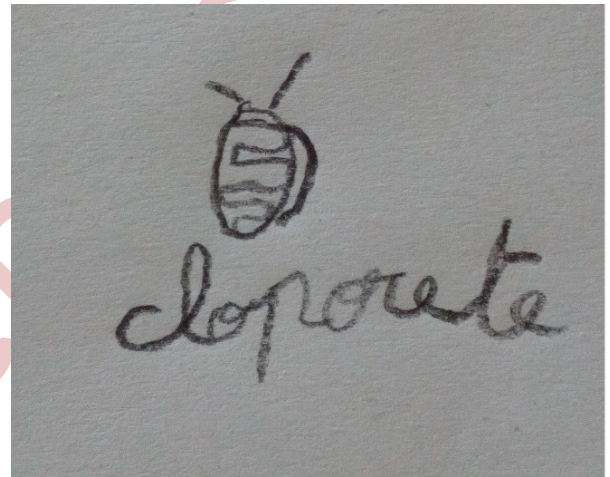
A Paris 20



Fourmi



Gendarme



Abeille



Guêpe

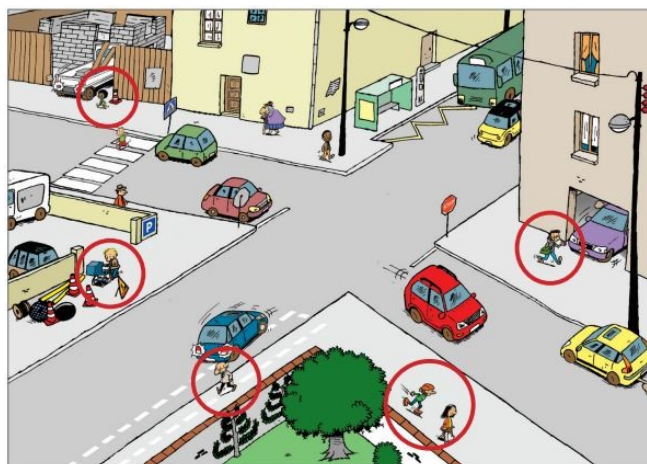


III. Les clubs 4H du Québec

Photo : [Identifier un invertébré](#), sur le site [animateur nature](#).

Des règles

Il est essentiel que les enfants soient capables d'identifier les risques et les dangers de l'environnement urbain et qu'ils connaissent, comprennent et tiennent compte des règles qui assurent la sécurité de tous dans l'espace routier. Ils acquerront ainsi plus d'autonomie vis-à-vis de l'adulte.



La mobilité apparaît comme une construction pratique et perceptive : outre des aspects fonctionnels et mécaniques, elle met en jeu la capacité des piétons à vivre ensemble et à tirer parti des informations perçues de l'environnement.

D'après [La marche en ville. Une histoire de sens](#), Rachel Thomas

Quelques activités liées à la marche



- Parcours sensoriel
- Chasse au trésor, jeu de piste, parcours d'orientation
- Randonnée ou balade à thème, en lien avec la nature ou pas, par ex. balade botanique ou mathématique.
- Balade contée

Progression



Il peut être intéressant de créer une progression d'activités qui iraient de la « chasse aux trésors », thématiques ou non, au parcours d'orientation, en fonction des capacités des enfants et des lieux accessibles... Cette progression permet d'investir différemment un même lieu.

Marcher



Il s'agit d'apprendre à marcher en ville et... en groupe. Un enseignant qui pratiquait la classe dehors dans un square près de son école témoigne : « Les enfants ne se déplaçaient pas en rang. Je leur demandais seulement de rester "ensemble", de ne pas trop s'éloigner de moi. »

La marche en ville est non seulement une activité physique mais elle est aussi de l'ordre du décodage et de l'exploration. C'est un investissement et une appropriation permanente des lieux. Elle convoque simultanément l'ambiance des lieux, la perception et les compétences motrices du piéton. Marcher engage le corps... mais aussi et plus encore la pensée, les rythmes du piéton et sa perception. La prise en compte des aspects perceptifs et kinesthésiques de la marche va permettre de construire un rapport personnel et particulier à la rue, aux quartiers, à la ville...

D'après [La marche en ville. Une histoire de sens](#), Rachel Thomas

Parcours sensoriel

Ce type de parcours engage un travail sur la proprioception qui contribue à développer l'équilibre de l'enfant par les sollicitations permanentes des rééquilibrations en cours d'action.

Par exemple : Les yeux bandés, chaque participant doit, guidé par un autre participant ou un adulte, réaliser un parcours en touchant des objets pour les reconnaître.



Balade contée

Une balade contée est une petite ou grande randonnée avec des pauses où l'on écoute des histoires.

Il s'agit de mêler conte et patrimoine, naturel ou non.



Déplacement : Le banc de poissons

Tous les types de déplacement proposés doivent être connus et donc avoir été travaillés avant d'être réalisés dans la rue.

Déplacement libre, passer de très dispersés à très serrés, comme «un banc de poissons», à l'unisson, puis certains font des échappées à un ou plusieurs poissons puis reviennent dans le banc ou créent un autre banc.



Déplacement : Les petits paquets

Tous les types de déplacement proposés doivent être connus et donc avoir été travaillés avant d'être réalisés dans la rue.

Faire des petits paquets serrés (groupes de x), marcher très serrés à très petits pas. Puis s'arrêter tous ensemble, regarder ensemble : en haut, à droite, à gauche, en bas, en haut et repartir ...



Déplacement : Le meneur, la meneuse

Tous les types de déplacement proposés doivent être connus et donc avoir été travaillés avant d'être réalisés dans la rue.

Un.e meneur.se mène une farandole (de 4-5 personnes au grand groupe) en montrant une « danse des mains » improvisée, simple, lente, ample que tous imitent ...D'abord danse d'une main, puis engageant l'avant-bras...2 mains, bras...gestes répétés plusieurs fois. Puis les gestes varient, impliquant tout le corps.



Géométrie



3 activités autour des grandeurs et mesures

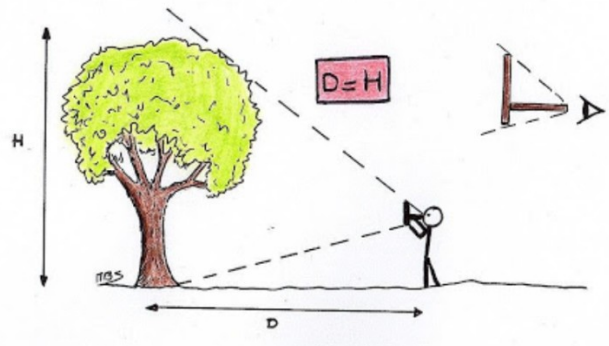
- Compter les pas pour aller d'un point à un autre, pour mesurer l'espace entre 2 points.
- Utiliser un décimètre pour mesurer la distance d'un point à un autre.

Travail sur les intervalles (arbres)

Mesurer un arbre avec la croix de bûcheron

Prenez 2 baguettes de bois **de même longueur**, de 20 ou 30 cm de long, que vous maintenez perpendiculairement devant votre œil de façon à former une croix.

- Éloignez-vous de l'arbre de façon à faire coïncider la base du bâton vertical avec la base de l'arbre et l'extrémité de ce même bâton avec le sommet de l'arbre.
- Comptez le nombre de pas (1 pas correspond à 1 m de long) qui vous sépare de l'arbre ou prenez un décimètre pour effectuer une mesure plus précise.



La distance qui vous sépare de l'arbre (D) correspond à sa hauteur (H).

La pêche aux nombres

Faire noter par les élèves les nombres présents dans la rue.

S'agit-il de chiffres ou de nombres ?

Représentent-ils une date, un numéro, une vitesse, un horaire, un prix, une distance... ?

Écritures mathématiques

Repérer et photographier(ou dessiner, recopier) des éléments qui font penser aux mathématiques.

Classer les représentations en fonction des éléments mathématiques.

Produire un énoncé de problème à partir des représentations qui permettront de résoudre le problème.

Source : [Promenade mathématique](#)

Jeu de piste mathématique

Retrouver des éléments mathématiques.

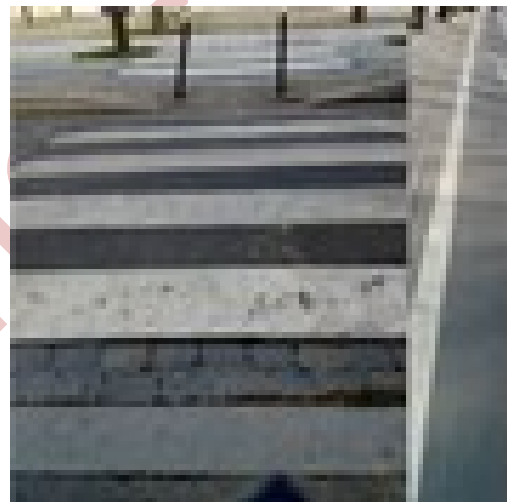
Exemples : des nombres ayant une certaine signification (vitesse, distance, prix, durée, etc.), des collections dénombrables, des formes géométriques.

Source : [Promenade mathématique](#)

Les espaces verts de Poitiers en quelques chiffres :

- 213,5 ha de parcs, squares et jardins
- 8 ha de jardins partagés et familiaux
- 17 ha de cimetières paysagers
- 90 ha de terrains de sport
- 105 ha d'accompagnement de voirie
- 40 000 arbres gérés et protégés par la Charte de l'arbre

Source : <https://www.poitiers.fr/parcs-et-jardins>



Jeux de bâtons : maths et magie

Chaque joueur, à tour de rôle, doit prendre 1, 2 ou 3 bâtons. Il y a un nombre limité de bâtons au départ, le but est de ne pas prendre le dernier bâton.

Tour de magie : Tout d'abord, le meneur de jeu (le « magicien ») présente la version classique du jeu (le joueur doit prendre 1, 2 ou 3 bâtons), et, bien entendu, gagne.

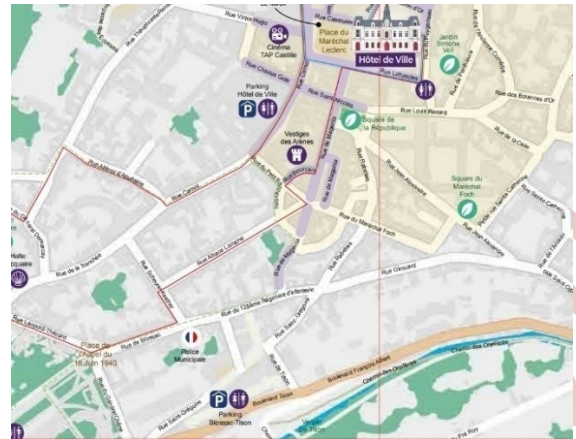
Source : [Jeux de bâtons](#), site [Enseigner dehors en ville](#)



Etoile à 5 branches, Activité de géométrie et grandeurs et mesures avec des éléments naturels, [Enseigner dehors](#)



Poitiers, carte IGN

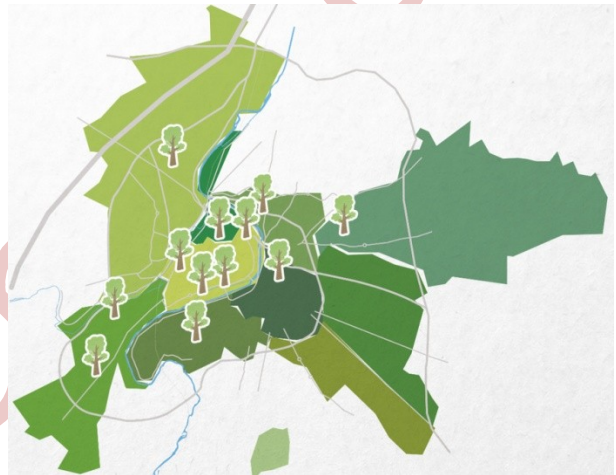


Poitiers (plan office de tourisme)

Les arbres à Poitiers

Poitiers compte 40 000 arbres de 220 espèces différentes sur le domaine public. Les principales espèces représentées sont le marronnier, le tilleul, l'acacia, le cornouiller mâle, le chêne et le frêne.

Source [Wikipedia](https://fr.wikipedia.org/wiki/Poitiers)



[Carte des arbres remarquables à Poitiers](#)



Poitiers



Poitiers



Poitiers



Poitiers



Poitiers



Poitiers

Enseigner dehors (aussi) dans la rue

Ces cartes ont été conçues pour l'animation d'un atelier intitulé Faire classe dehors (aussi) dans la rue (à retrouver sur le site Enseigner dehors en ville) qui s'est déroulé dans le cadre des Rencontres internationales de la classe dehors à Poitiers. C'est pourquoi nombre d'entre elles se rapporte à cette ville. Elles n'étaient donc pas destinées à être utilisées avec les élèves mais dans un contexte d'animation-formation. Elles peuvent toutefois bien sûr servir d'appui ou entrer dans le dispositif d'une séance en rapport avec la ville et/ou la rue. Elles illustrent des activités dans différents domaines d'apprentissage. Certaines fonctionnent par 2, d'autres non...

A chaque enseignant.e d'en adapter l'usage, d'en créer d'autres si besoin, en fonction du travail à réaliser.

Un retour sur leur utilisation ferait très plaisir et permettrait de les améliorer.

Merci d'avance et bonnes séances !

*Corinne Mazel
enseignerdehors@gmail.com*